

Eineltiskönnun í Langholtsskóla nóvember 2011

- Helstu niðurstöður -

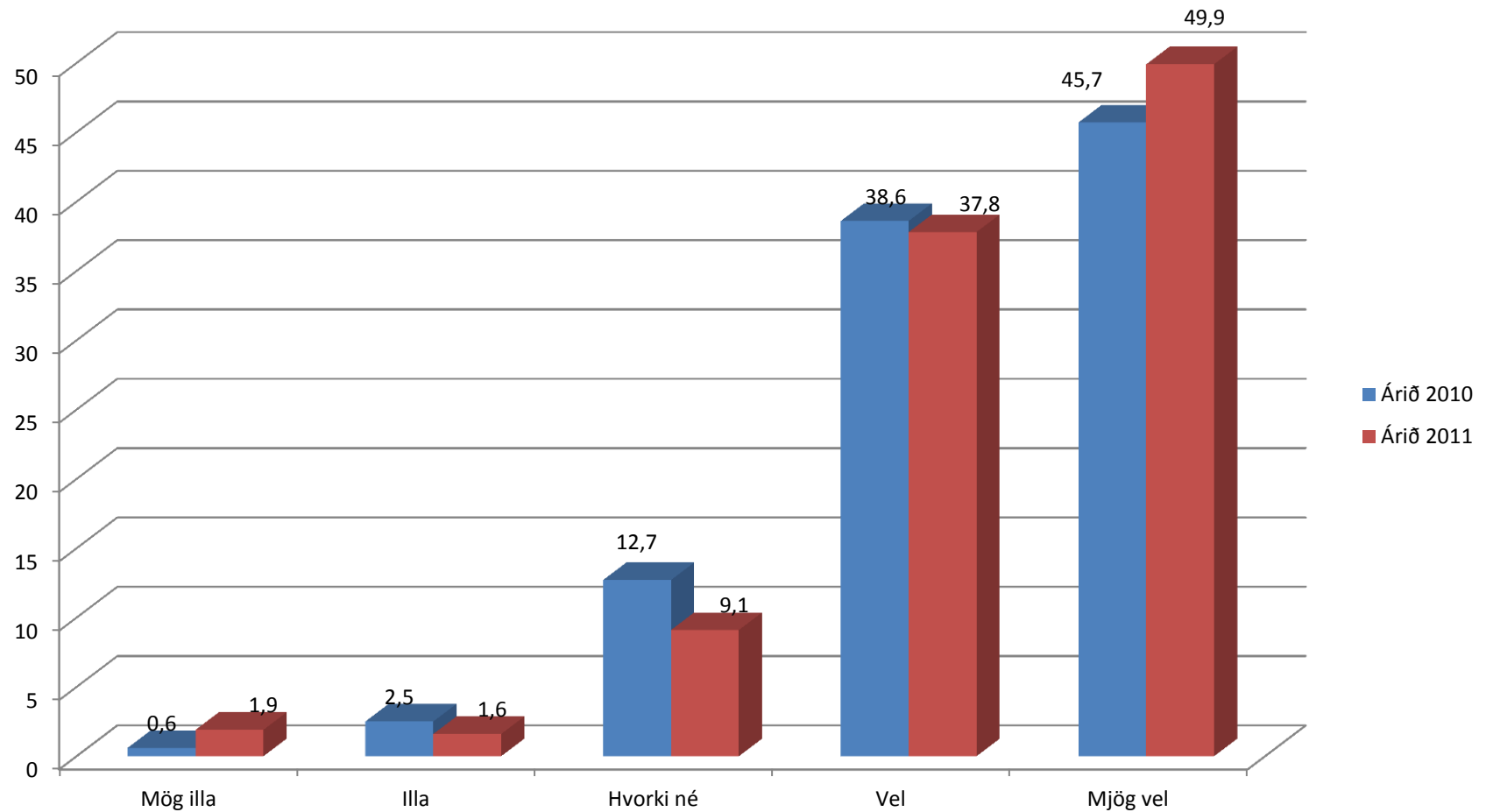
Hvers vegna eineltiskönnun?

- Einelti er ein grófasta birtingarmynd ofbeldis
- Einelti er skaðlegt fyrir þolanda
- Einelti er skaðlegt fyrir geranda
- Einelti skapar sjúkt andrúmsloft í bekk og kemur í veg fyrir æskilegan námsárangur
- Könnunin er tæki til þess að meta ríkjandi ástand í agamálum og hjálp til að bæta félagslegt umhverfi í skólanum

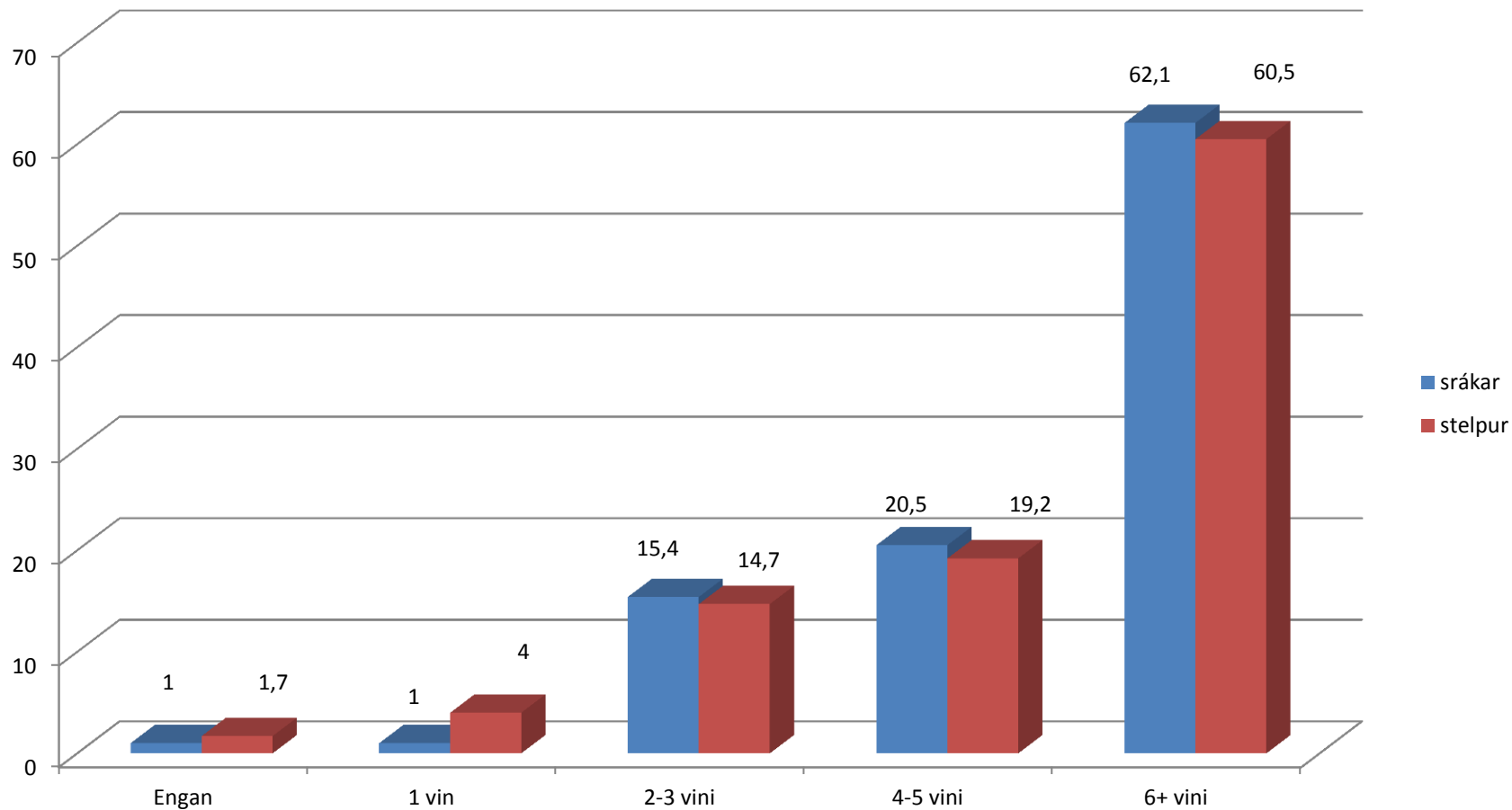
Hvað er verið að skoða?

- Líðan nemenda í skólanum
- Félagatengsl/félagslega einangrun
- Tíðni og tegund eineltis
- Hvar í skólanum það gerist?
- Hverjum er sagt frá?
- Traust nemenda á starfsfólki skólans
- Viðhorf nemenda til eineltis
- Mat á félagslegum aðstæðum, skólabrag
- Mat á því hvort skólinn sé „raunverulegur“ Olweusarskóli?

Hvernig líkar nemendum í skólanum? (%) 373 nem

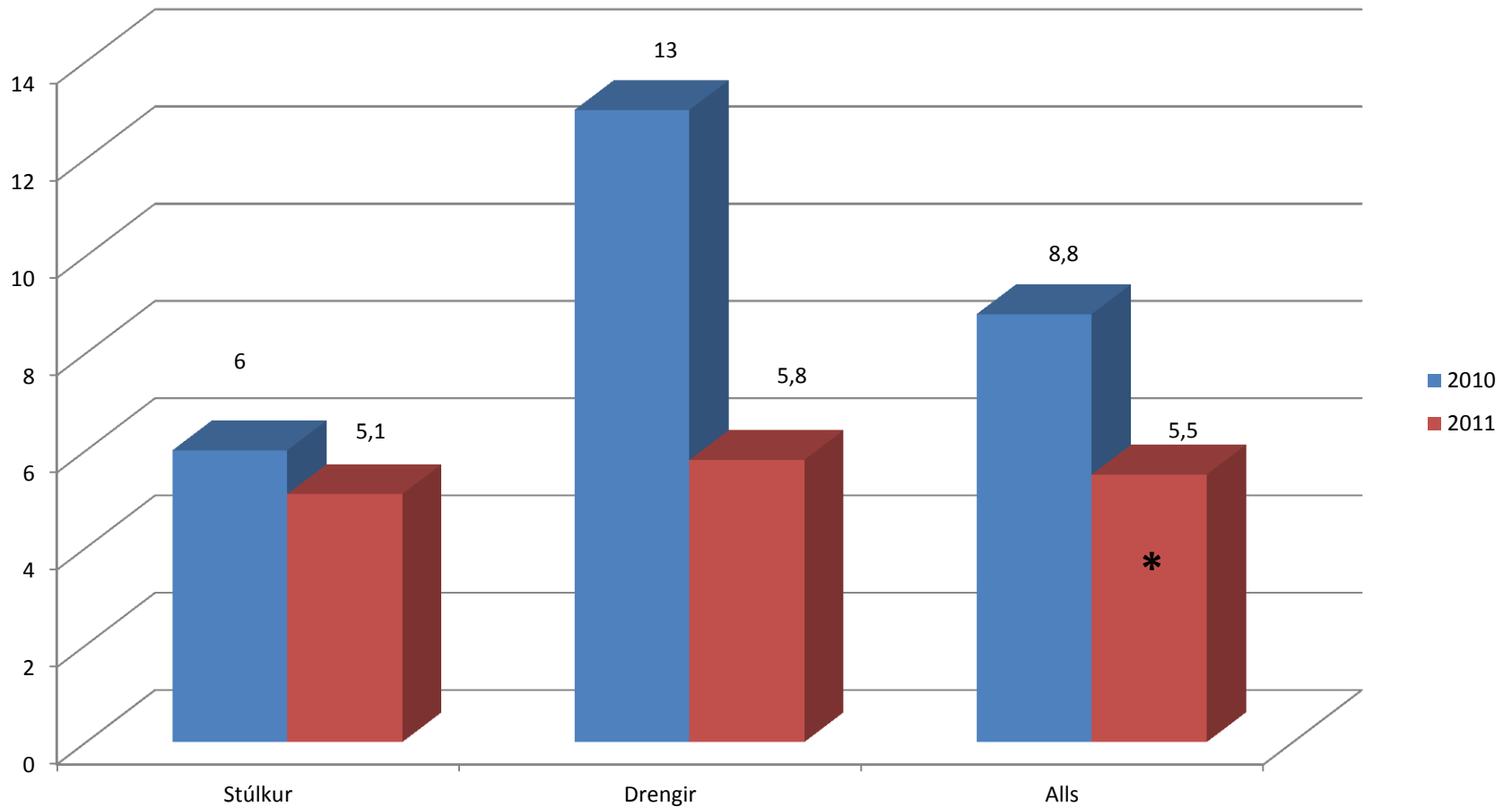


Hve marga vini áttu í skólanum? (%)



Hlutfall nemenda sem hafa verið lagðir í einelti 2-3 eða oftár á síðustu mánuðum (%).

***(2010: 31 nem af 355. 2011: 20 nem 366)**

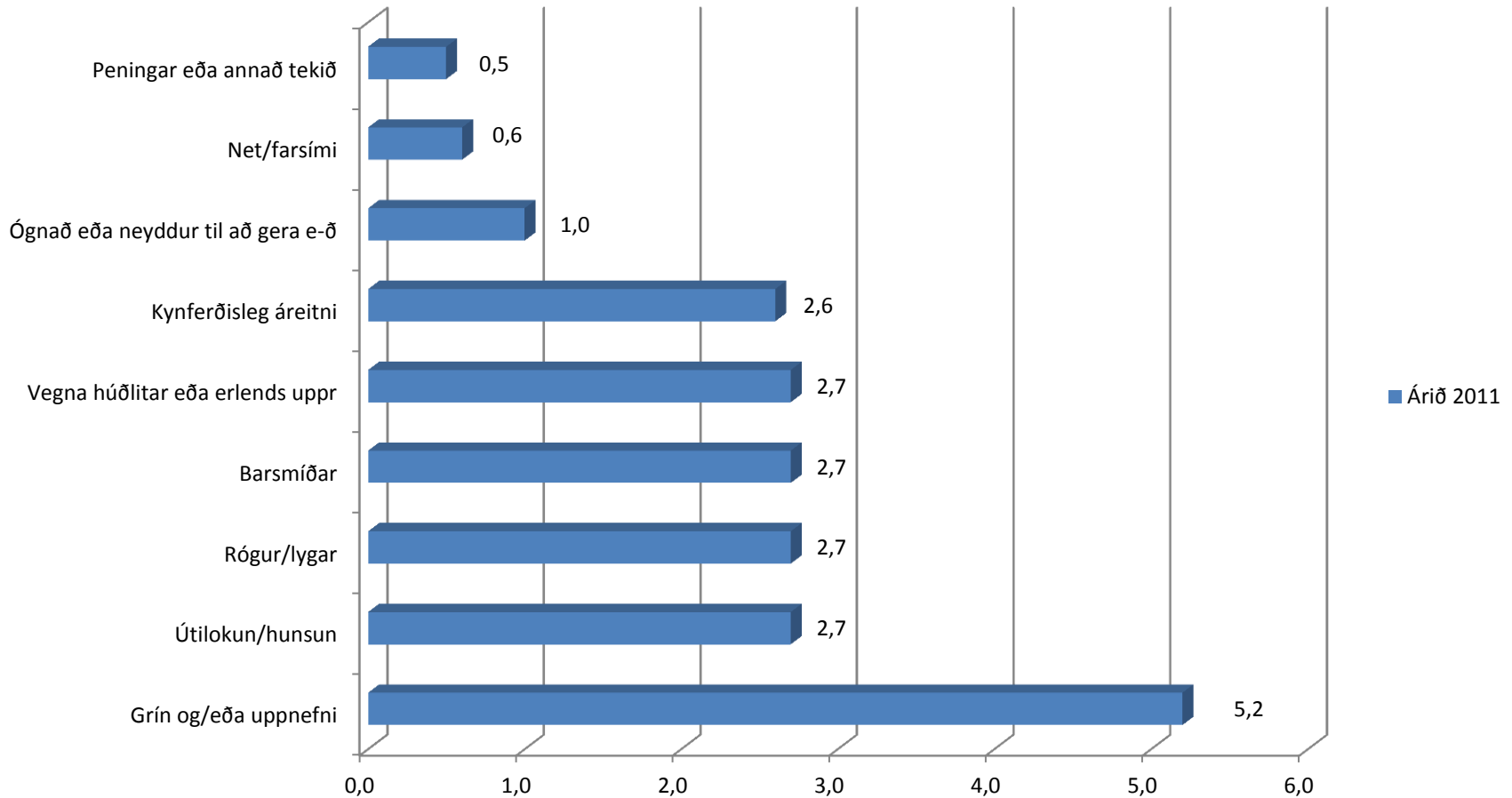


Lagður í einelti í eitt ár eða lengur!

2010 sögðu 11 af þeim 27 nemendur sem svöruðu spurningunni að þeir hefðu verið lagðir í einelti í eitt ár eða lengur

2011 voru það 6 nemendur af 16 sem svöruðu spurningunni

Hvernig einelti verða nemendur fyrir?

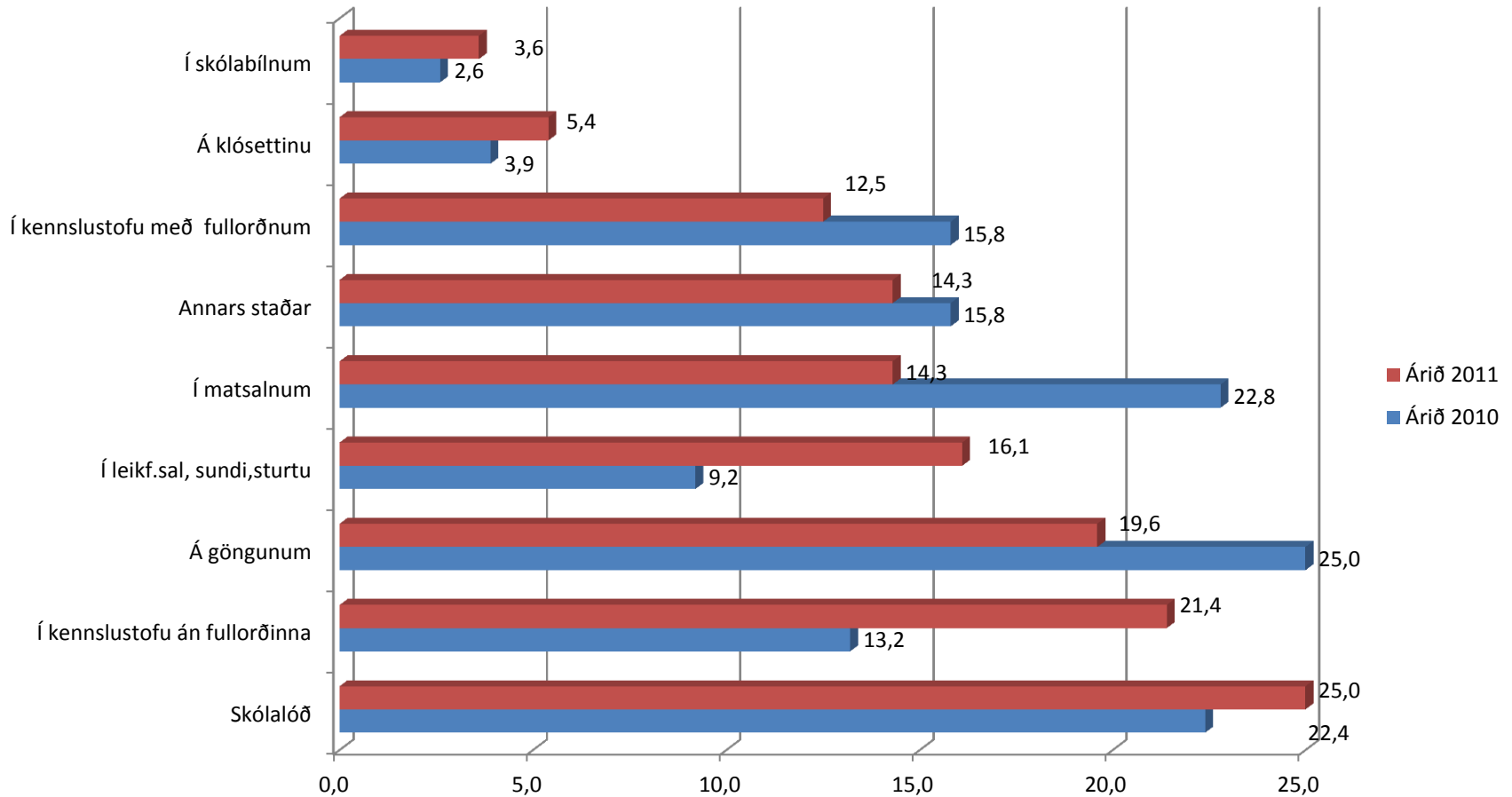


Hvernig einelti verða nemendur fyrir

Hlutfall af öllum piltum og stúlkum

- **Grín og/eða uppnefni 5,2%** (19 af 362)
- **Útilokun/hunsun 2,7%** (12 af 357)
- **Rógur/lygar 2,7%** (12 af 359)
- **Barsmíðar 2,7%** (8 af 358)
- **Vegna húðlitar eða erlends uppruna 2,7%** (10 af 350)
- **Kynferðisleg áreitni 2,6%** (9 af 349)
- **Ógnað eða neydd/neyddur til að gera eitthvað sem viðk. vildi ekki gera 1%** (5 af 360)
- **Net/farsími 0,6%** (5 nemendur af 345)
- **Peningar eða annað tekið af viðk. eða eyðilagt 0,5%** (3 af 356)

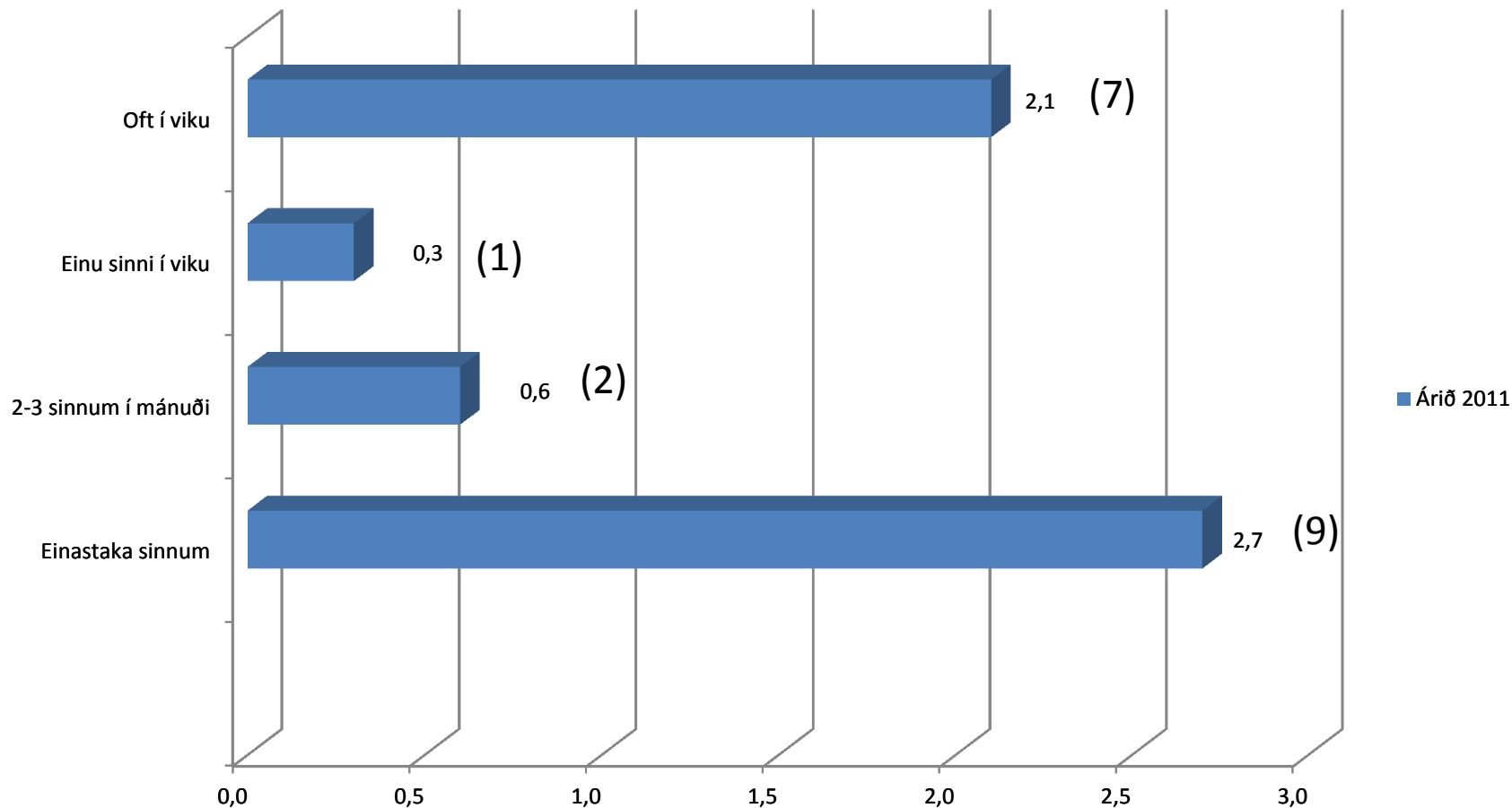
Hvar eru nemendur lagðir í einelti? (%)



Hvar eru nemendur lagðir í einelti?

- Á skólalóðinni **25,0%** (14)
- Í kennslustofu þegar enginn fullorðinn er til staðar **21,4%** (12)
- Á göngunum **19,6%** (14)
- Í leikfimisal, sundi, sturtu **16,1%** (9)
- Í kennslustofu þegar kennari eða annar fullorðinn er til staðar **12,5%** (7)
- Í matsalnum **14,3%** (8)
- Annars staðar í skólanum **14,3%** (8)
- Á klósettinu **5,4%** (3)
- Í skólabílnum/strætó **3,6%** (2)

Hversu oft hefur þú verið með í því að leggja annan nem. í einelti í skólanum síðustu mánuði?



94,2% (309 nem) hafa ekki lagt aðra nemendur í einelti síðustu mánuðina.

Hverjum hefur verið sagt frá eineltinu?

- **Umsjónarkennara** – 5 stelpur (55,6%), 1 strákur (9,1%)
- **Öðrum fullorðnir í skóla** – 5 stelpur (55,6%), enginn strákur
- **Einhver fullorðinn heima** – 6 stelpur (66,7%), 4 strákar (36,4)
- **Bróður/Systur** – 1 stelpa (11,1%), 2 strákar (18,2%)
- **Vini/vinkonu** – 6 stelpur (66,7%), 4 strákar (36,4%)
- **Einhver annar** – 4 stelpur (44,4%), 8 strákar (40,0%)

„Kennarar eða aðrir fullorðnir í skólanum reyna oft eða næstum alltaf að stöðva einelti gegn nemandi í skólanum“

- 43% sögðu þetta 2005
- 52,5% sögðu þetta 2006
- 56,4% sögðu þetta 2007
- 56,3% sögðu þetta 2009
- 34,7% sögðu þetta 2010
- 62,1% sögðu þetta 2011

Samantekt

- Einelti í Langholtsskóla dróst saman um 3,3% frá 2010, úr 8,8% í 5,5%.
- 2011 segjast 20 nemendur af 373 vera lagðir í einelti tvisvar til þrisvar sinnum í mánuði eða oftar.
- 2010 var 31 nemandi af 355 sem svöruðu spurningunni.
- Reykjavíkurmeðaltal 4,6%

Hvað svo?

- Kynning í bekkjum og umræður.
- Kynning fyrir foreldrum – fundur 1. mars með stjórn foreldrafélags og opinn fundur með foreldrum.
- „Finna“ þolendur og gerendur.
- Halda ótrauð áfram. Hafa opin augu. Bregðast skjótt við.
- Halda áfram fræðslu og umræðum um forvarnir.